

# Rapport Annuel 2025-2026





# Crédil

Comprendre ailleurs pour agir ici

## 50<sup>ANS</sup>

**Rédaction** : Carl Thériault, Christian Dooh, Jazmin Verdugo, Michaëlle Bolduc, Laura Vergara, Marjolaine Granger, Mohammed Réda Doukkali, Natacha Bherer, Nikita Diarte-Aranda, Rosalie Laurin Larouche, Shano Everett, Sylvain Thibault

**Révision des textes** : Carl Thériault, Shano Everett, Sylvain Thibault, Marjolaine Granger

**Conception et mise en page du rapport** : Fabienne d'Almeida



**Comprendre  
ailleurs pour  
agir ici!**

Deconstr  
States  
A

## L'organisme

Le Comité régional d'éducation pour le développement international de Lanaudière, mieux connu sous son acronyme CRÉDIL, est un organisme communautaire à but non lucratif, ainsi qu'un organisme d'action communautaire autonome. Voué à la solidarité internationale, le CRÉDIL accomplit sa mission à partir de trois axes d'intervention : l'éducation à la citoyenneté mondiale, la réalisation de projets et de stages internationaux dans des pays en développement et l'accueil, l'installation et l'intégration des personnes nouvellement arrivées. Le CRÉDIL agit, dans Lanaudière, pour la promotion des droits humains, le développement durable et équitable ainsi que le rapprochement entre les peuples et les citoyen.ne.s lanaudois.es de toutes origines. Le CRÉDIL contribue à une plus grande compréhension des enjeux internationaux et permet, à travers son action, une analyse des interrelations qui existent entre les pays du nord et du sud. Par ailleurs, le CRÉDIL est la seule organisation au Québec qui œuvre sur deux sphères ; la solidarité internationale et l'immigration. L'accueil des personnes réfugiées sélectionnées par l'État permet au CRÉDIL d'apporter une réponse aux conflits qui déchirent le monde en contribuant au mieux-être des victimes des guerres civiles.



### Éducation à la citoyenneté mondiale

L'Éducation à la citoyenneté mondiale (ÉCM) est une réponse à l'urgence d'agir face aux enjeux locaux et globaux. Elle se fonde sur la reconnaissance de l'interdépendance des peuples et du vivant, sur l'engagement individuel et collectif pour la défense des droits des femmes, des droits humains et envers l'environnement et sur l'affirmation que nous sommes toutes et tous responsables du monde. Afin de sensibiliser le public, le CRÉDIL organise diverses activités : conférences, activités interculturelles, projections de films, expositions de photos, ateliers de sensibilisation et témoignages de personnes nouvellement arrivées, de jeunes et de nos partenaires internationaux. Le volet éducation à la citoyenneté mondiale accompagne les Lanaudois et les Lanaudoises dans le développement et la mise en pratique des valeurs liées à la citoyenneté mondiale.



### Accompagnement des nouveaux arrivants

Depuis 1995, le CRÉDIL agit dans le domaine de l'immigration en accueillant, en accompagnant et en installant des personnes et des familles nouvellement arrivées. Au fil du temps, il a développé une offre de services personnalisés et adaptés à tous les types de clientèles immigrantes. Dans le but de répondre aux besoins du milieu, le CRÉDIL a également mis sur pied des ateliers de formation interculturelle sur mesure, portant notamment sur le portrait de l'immigration dans Lanaudière, la communication interculturelle, la gestion des chocs culturels, les outils soutenant l'intervention en contexte interculturel et le jumelage interculturel.



### Projets et stages internationaux

Depuis 1996, le CRÉDIL organise des projets de solidarité internationale en appui aux populations locales avec des partenaires en Amérique latine et en Afrique de l'Ouest, principalement via le programme Québec sans frontières du Gouvernement du Québec. Les projets visent à répondre à des enjeux identifiés par les communautés, notamment sur les thématiques de l'environnement, de l'égalité entre les genres et de l'accès à l'éducation. Dans le but d'appuyer ces projets, l'organisme offre également des séjours d'initiation à la solidarité internationale adaptés aux besoins de publics variés. Pour tous les séjours, le CRÉDIL offre des ateliers de formation préparatoires à l'expérience de solidarité à l'étranger et de l'accompagnement terrain pendant tout le séjour.

## Table des matières

Message de la présidente.....	6		
Composition du CRÉDIL.....	7		
<b>VOLET IMMIGRATION</b>		<b>PROJETS INTERNATIONAUX</b>	
Le volet Immigration au Crédil c'est.....	9	Introduction .....	42
Faits saillants.....	9	Stages d'initiation à la solidarité internationale (QSF).....	43
Accueil et intégration (RPCE, résidents permanents, demandeurs d'asile).....	10	Les Projets.....	44
Accueil et intégration des travailleurs étrangers temporaires (TET) et des étudiants étrangers.....	12	Projet au Bénin avec Monde Solidaire Bénin .....	45
Volet Immigration en chiffres.....	14	Projet au Togo avec l'Association Découverte Togo Profond (ADETOP).....	46
ICI santé et services sociaux.....	18	Projet au Togo avec la Colombe.....	47
ICI scolaire .....	20	Projet au Pérou avec la Red Ecológica interinstitucional Hatun Sacha .....	48
ICI petite enfance.....	21	Projet en Bolivie avec Prodeco .....	49
ICI jeunesse.....	22	Volet réciprocité.....	50
Activités collectives et rapprochement interculturel... ..	24	<b>BÉNÉVOLAT</b>	
Jumelage interculturel.....	27	Quelques activités.....	52
Programme d'appui aux collectivités.....	29	<b>ADMINISTRATION</b>	
Fête interculturelle .....	30	Organisations du Crédil .....	54
<b>ÉDUCATION À LA CITOYENNETÉ MONDIALE</b>		Représentations du Crédil.....	55
Projet de sensibilisation à la diversité culturelle en milieu scolaire - Joliette .....	33	Communication .....	56
Activités grand public.....	36	Orientation du Crédil .....	58
Journées et semaines thématiques .....	39	Nos Partenaires Financiers et Membriariats Organisationnels.....	59
Ateliers et conférences au Cégep.....	40	.....	59

## Message de la présidente



## Shano Everett

### Présidente du CRÉDIL

J'ai envie de commencer avec un petit retour en arrière, en cette année de 50e anniversaire du CRÉDIL. Pour la petite histoire, le comité régional d'éducation pour le développement international de Lanaudière a été fondé, comme son nom l'indique, pour sensibiliser la population lanaudoise sur les enjeux de solidarité internationale, en particulier le développement durable et la lutte aux injustices sociales. Au fil des ans, des partenariats se sont organisés à l'échelle locale et internationale et le CRÉDIL a pu pleinement remplir sa mission d'éducation, qui demeure centrale aujourd'hui. Comprendre ailleurs pour agir ici, c'est concrètement s'inspirer de nos valeurs de solidarité, tisser des liens et transmettre un savoir empreint d'humanité, d'humilité et de partage.

Depuis 1995, notre mandat d'installation et d'accompagnement des personnes immigrantes et réfugiées a apporté une dimension supplémentaire à nos actions. Lanaudière est devenue un lieu d'accueil et le CRÉDIL a ainsi contribué à enrichir notre région de cultures et d'expériences nouvelles.

L'appui de partenaires dans leur développement de projets de solidarité et l'envoi de volontaires sur le terrain en Afrique et en Amérique latine depuis 1996 ont contribué à renforcer notre mission d'éducation et de sensibilisation en permettant le partage des connaissances et des expériences.

Avec rigueur, professionnalisme et compassion, les équipes successives ont depuis 50 ans œuvré sans relâche pour rester fidèles aux principes fondamentaux de notre organisme et ce dans un contexte sans cesse en changement, qui nous a apporté son lot de défis et d'obstacles, mais surtout tant de belles réussites. Je suis donc fière de tout le chemin parcouru et je veux remercier du fond du cœur tous ceux qui ont participé à ce demi-

siècle d'implication. Équipes, bénévoles, administrateurs, partenaires ici et ailleurs, volontaires, stagiaires, familles accueillies et la population lanaudoise ont tous contribué à nos succès et à notre épanouissement.

J'aurais tellement aimé pouvoir simplement souffler les bougies et se souhaiter un prochain 50 ans aussi fructueux et inspirant. Malheureusement la dernière année a été assez tumultueuse au CRÉDIL. Certes nous avons continué sur notre lancée de modernisation et de mise à jour de l'organisme. Nous avons complété la mise à jour des règlements généraux et des diverses politiques. Nous avons aussi fait la refonte complète du site internet et avons modernisé notre image avec un nouveau logo. Par contre, notre élan a été freiné par la grande incertitude qui plane depuis les derniers mois sur notre financement. Les coupures dans les cibles en immigration humanitaire ont été drastiques et le modèle même de la solidarité internationale que nous connaissons depuis presque 30 ans est remis en question.

Au moment de clore notre année, il est impossible de prévoir ce que l'avenir nous réserve. Je sais que cette période est source d'anxiété au sein de l'équipe. La résilience et l'adaptation sont des qualités importantes dans un organisme comme le nôtre et nous allons devoir en faire usage. Je sais que la direction et le conseil d'administration seront présents avec comme toujours à cœur la préservation de notre mission centrale et la profonde conviction que nos valeurs de solidarité et d'éducation demeurent essentielles et pertinentes.

Joyeux anniversaire CRÉDIL! Continuons de prendre le temps de comprendre les réalités ailleurs et de toujours s'entêter à changer notre monde pour le rendre meilleur...pour encore au moins 50 ans!

## Composition du Crédil



### COMPOSITION DU CONSEIL D'ADMINISTRATION 2025-2026

**Shano Everett, PRÉSIDENTE TRÉSORIÈRE**

**Geneviève Didier Beauchemin, VICE-PRÉSIDENTE**

**Megan Moreau, SECRÉTAIRE**

**Anne-Chloé Gravel, ADMINISTRATRICE**

**Gilbert Boulet, TRÉSORIER**

**Angela Maria Bedoya Mejia, ADMINISTRATRICE**

**Souleymane Gueye, ADMINISTRATEUR**

**Nikita Diarte-Aranda, MEMBRE ISSUE DU PERSONNEL**



### Équipe de travail 2025-2026

**Annie Demers**, agente d'administration

**Annick Bergeron**, chargée de programme aux projets et stages internationaux (départ juillet 2025)

**Amina Gader**, ICI santé et services sociaux

**Carl Thériault**, directeur général

**Christian Dooh**, chargé de projet

**Fabienne D'Almeida**, agente aux projets et stages internationaux (départ en avril 2026)

**Louise Jaffré**, agente aux projets et stages internationaux (départ en novembre 2025)

**Jazmin Verdugo**, agente de rapprochement interculturel et ICI jeunesse

**Laura Vergara**, chargée de programme en éducation à la citoyenneté mondiale

**Lyne Lamarre**, Agente de sensibilisation et de formation

**Marjolaine Granger**, agente d'intégration

**Michelle Bolduc**, agente au jumelage et bénévolat (départ 2025) puis chargée de programme aux projets et stages internationaux (entrée en poste octobre 2025)

**Natacha Bherer**, ICI santé et services sociaux

**Nicodeme Ntahomuukiye**, ICI santé et services sociaux (février à mars 2026)

**Nikita Diarte-Aranda**, ICI scolaire

**Reda Doukkali**, agent d'intégration

**Rosalie Laurin Larouche**, agente d'intégration

**Sylvain Thibault**, Coordonnateur du volet immigration

# **Volet Immigration**



## Le volet immigration au CRÉDIL c'est...

- Plus de 30 ans de services auprès des personnes immigrantes;
- 9 personnes employées et 2 stagiaires;
- 2 MRC couvertes : Joliette et Matawinie;
- Diversité des statuts et parcours migratoires des personnes rencontrées;
- Participation à plusieurs comités et tables de concertation.
  - *Bailleur de fonds principal : le Ministère de l'immigration, de la Francisation et de l'Inclusion (MIFI).*

## Faits saillants de l'année

- Stabilité de l'équipe avec des personnes qualifiées qui ont toutes plus de trois ans d'expérience au sein du CRÉDIL;
- Plus de 5525 interventions auprès de 503 personnes;
- 45 pays de naissance de la clientèle. (Pays principaux: République démocratique du Congo (RDC), Tunisie, République centrafricaine, Burundi, Colombie, Maroc et Côte d'Ivoire);
- 242 nouvelles personnes rencontrées.

## Accueil et intégration (RPCE, résidents permanents, demandeurs d'asile)

L'accueil des personnes immigrantes est au centre du volet immigration du CRÉDIL. Il est assuré d'abord par les agents et agentes d'intégration, qui évaluent les besoins des nouveaux arrivants. Les interventions ont généralement lieu dans les bureaux du CRÉDIL, mais peuvent aussi se faire à domicile, dans un lieu public ou par téléphone. La durée et la fréquence des rendez-vous varient beaucoup et exigent souvent une préparation et des suivis importants.

### Principaux services offerts :

- Information sur la vie au Québec et soutien dans les premières démarches d'installation;
- Orientation et référence vers les ressources de la communauté et les services gouvernementaux;
- Appui dans les démarches administratives.

Le CRÉDIL a le mandat d'accueillir les personnes réfugiées prises en charge par l'État (RPCE) sélectionnées par le Canada. En raison de leur parcours migratoire et de leur grande vulnérabilité, ces personnes bénéficient d'un accompagnement plus soutenu au cours de leur première année d'installation. La plupart ont quitté leur pays pour fuir la persécution, les conflits, la violence ou d'autres situations indépendantes de leur volonté. Plusieurs ont aussi vécu, parfois pendant de nombreuses années, dans des conditions précaires, que ce soit dans des camps ou dans des pays d'accueil temporaires. Notre rôle est de les soutenir afin qu'elles puissent bâtir un milieu de vie sécuritaire pour leur famille, gagner en autonomie et participer pleinement à la vie démocratique de leur société d'accueil.



## Accompagnement offert au RPCE

- Accueil et installation à leur arrivée dans l'un des deux logements temporaires du CRÉDIL;
- Recherche de logement permanent et accompagnement à l'emménagement;
- Accompagnement à certains rendez-vous et auprès de partenaires et des services publics;
- Suivi de leurs démarches administratives (ex : Service Québec, NAS, RAMQ, banque, allocations familiales et autres prestations gouvernementales, etc.); Représentations;
- Inscriptions à diverses ressources (ex : francisation, St-Vincent-de-Paul, etc.);
- Création d'un réseau de contacts (personnes de leur communauté d'origine ou bénévoles du CRÉDIL).

## RPCE en chiffres en 2025-2026 :

RPCE en chiffres en 2025-2026 :

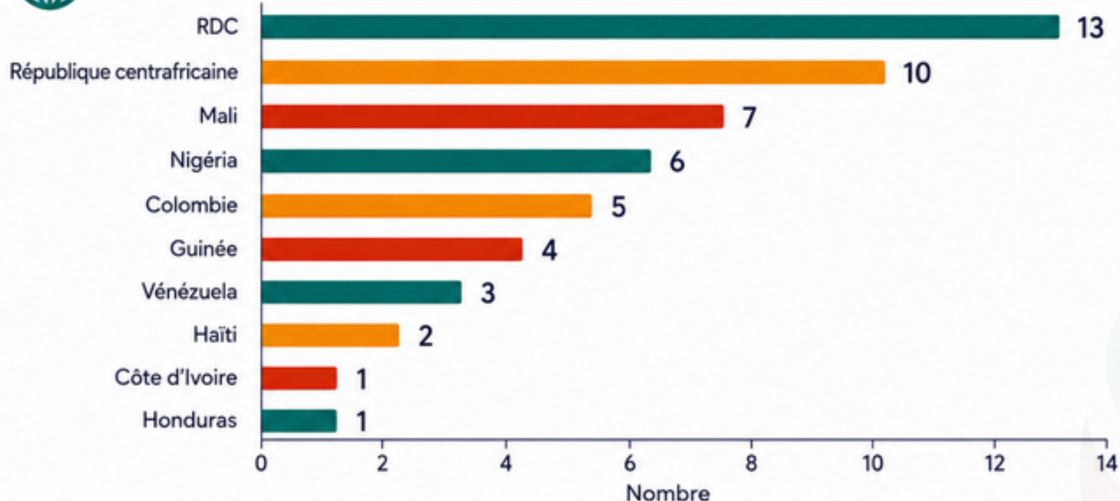
13 familles accueillies

52 personnes (dont 3 enfants en réunification familiale)

10 pays d'origine (comparativement à 7 l'an dernier.  
Nouveaux pays : Mali, Nigéria et Haïti)



### Pays de citoyenneté :



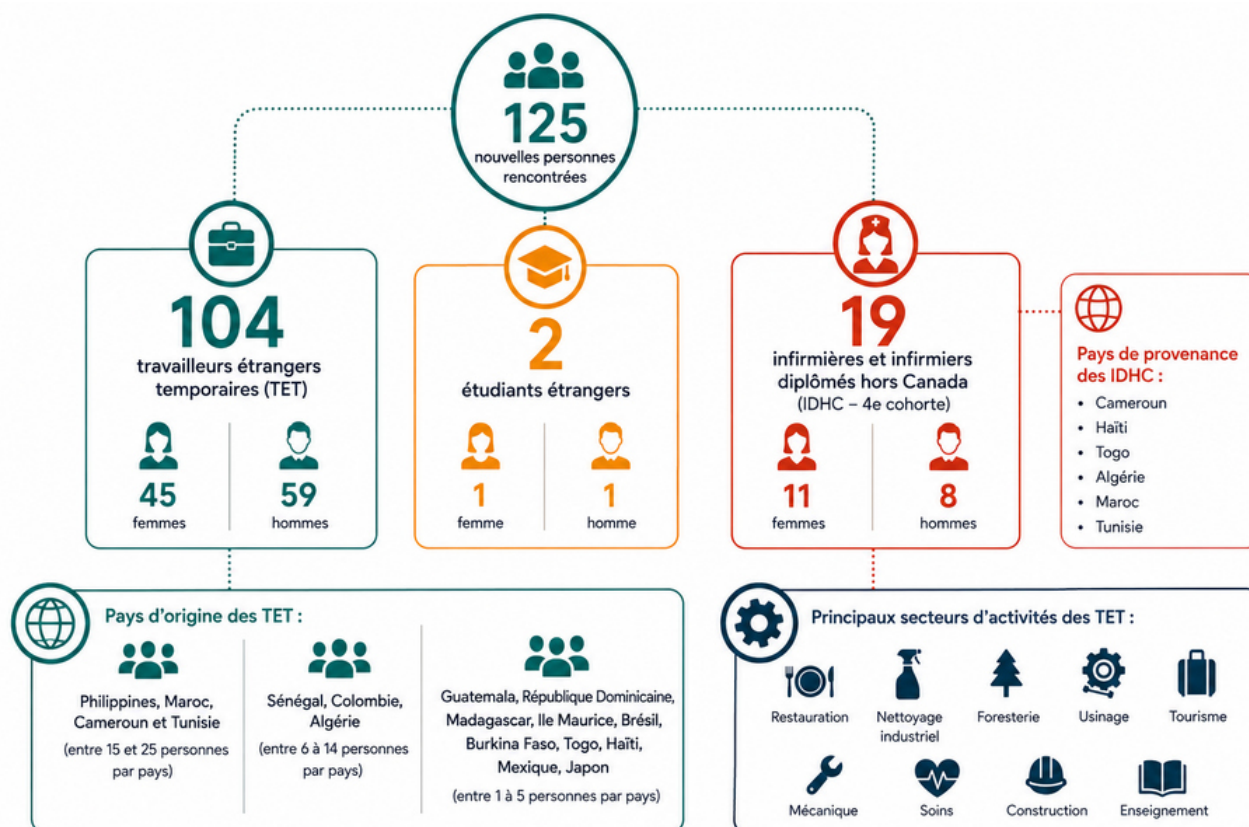
## Accueil et intégration des travailleurs étrangers temporaires (TET) et des étudiants étrangers

Au CRÉDIL, une agente d'intégration se charge d'offrir des services aux travailleurs étrangers temporaires (TET) et aux étudiants étrangers. Contrairement à l'année dernière, la majorité des TET rencontrés proviennent maintenant de la MRC de Joliette plutôt que de la Matawinie. Par rapport à l'an dernier, nous avons constaté une baisse des nouveaux TET, les interventions réalisées au cours de la dernière année sont donc principalement des suivis avec les personnes déjà rencontrées.

Entre 2022 et 2024, le recours aux TET a constitué une solution efficace pour plusieurs entreprises de la région afin de répondre à la croissance rapide de leurs activités et à la pénurie de main-d'œuvre. Toutefois, diverses mesures gouvernementales sont venues freiner cet élan.

Dans ce contexte, plusieurs travailleurs ont perdu leur emploi ou ont vu leur contrat ne pas être renouvelé. Cette situation engendre une grande anxiété chez les personnes détenant un statut temporaire, pour qui la stabilité financière et le droit de demeurer au pays sont souvent liés à leur emploi.





### Principales démarches :

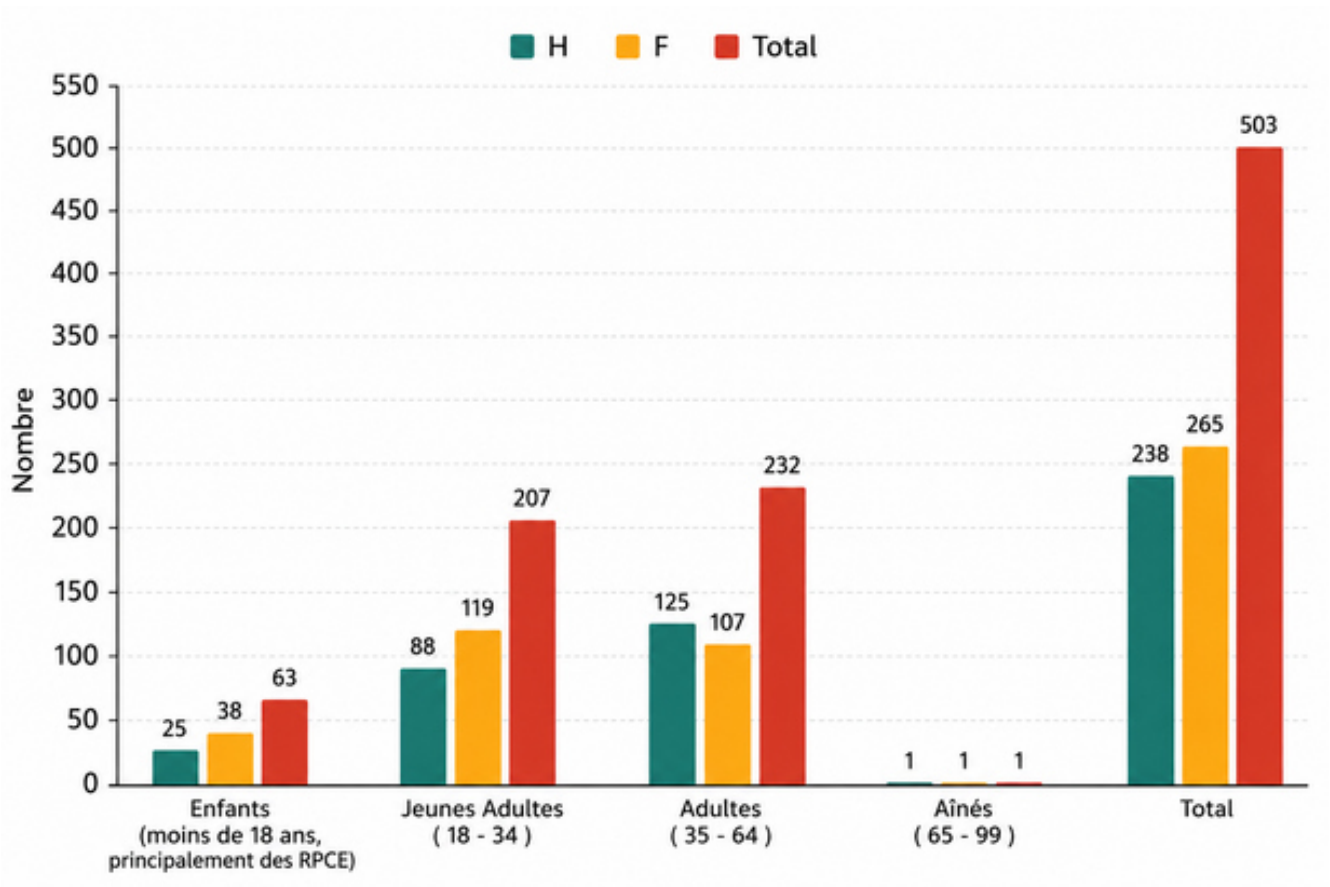
Déclaration d'intérêts pour le PSTQ (Programme de sélection des travailleurs du Québec), RAMQ (Régie de l'assurance-maladie du Québec), Allocations familiales, allocation logement, RQAP (Régime québécois d'assurance parentale), consultation pour difficultés au travail, demande de Permis de Travail Ouvert Travailleur Vulnérable, consultation sur logement, inscription école, demande de PAFFARC (Programme d'aide financière pour la reconnaissance des compétences), inscription au cégep et école professionnelle, démarches pour un changement d'école, référencement ressource communautaire, aide pour la reconnaissance des diplômes, etc.



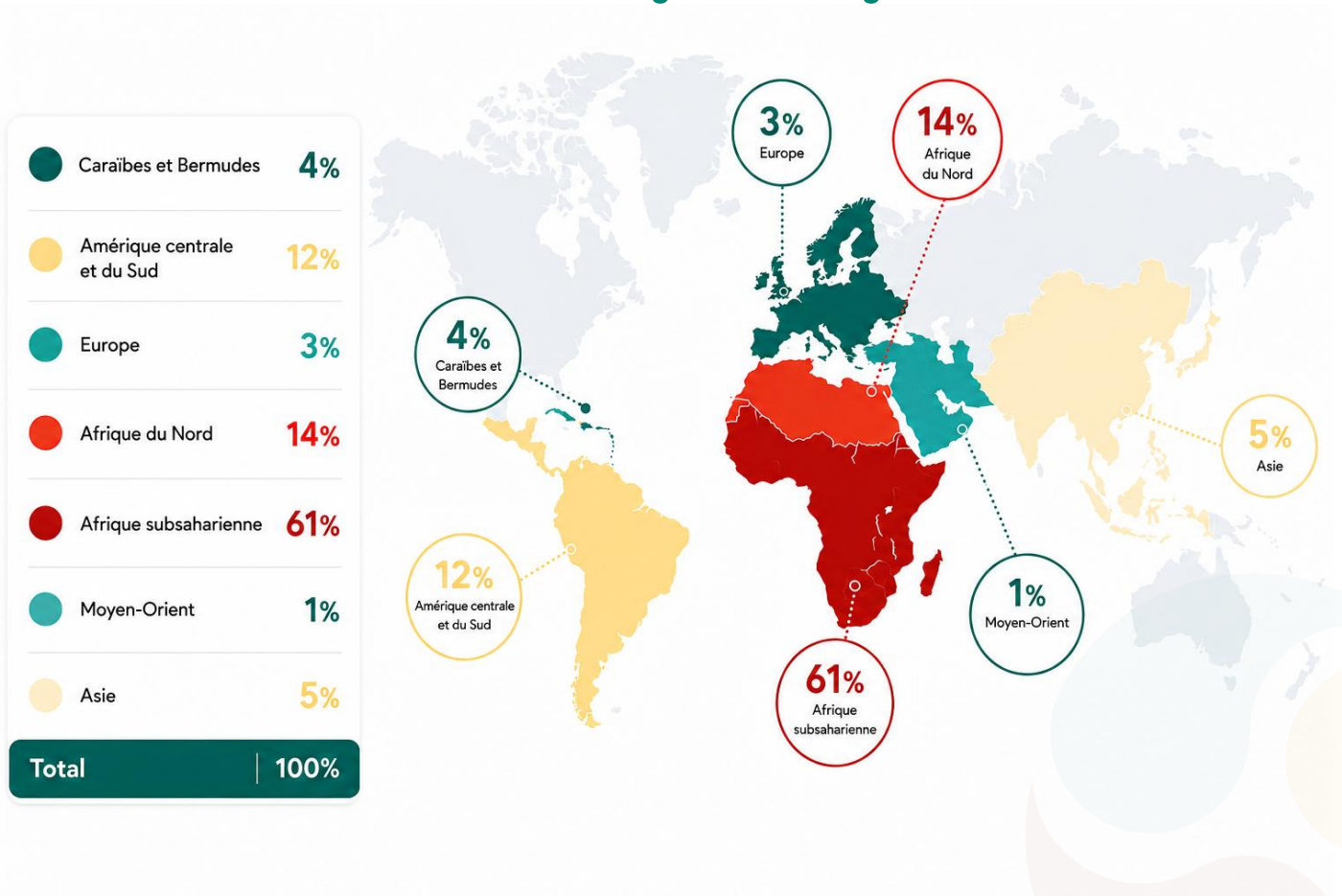


# Le volet Immigration en chiffres

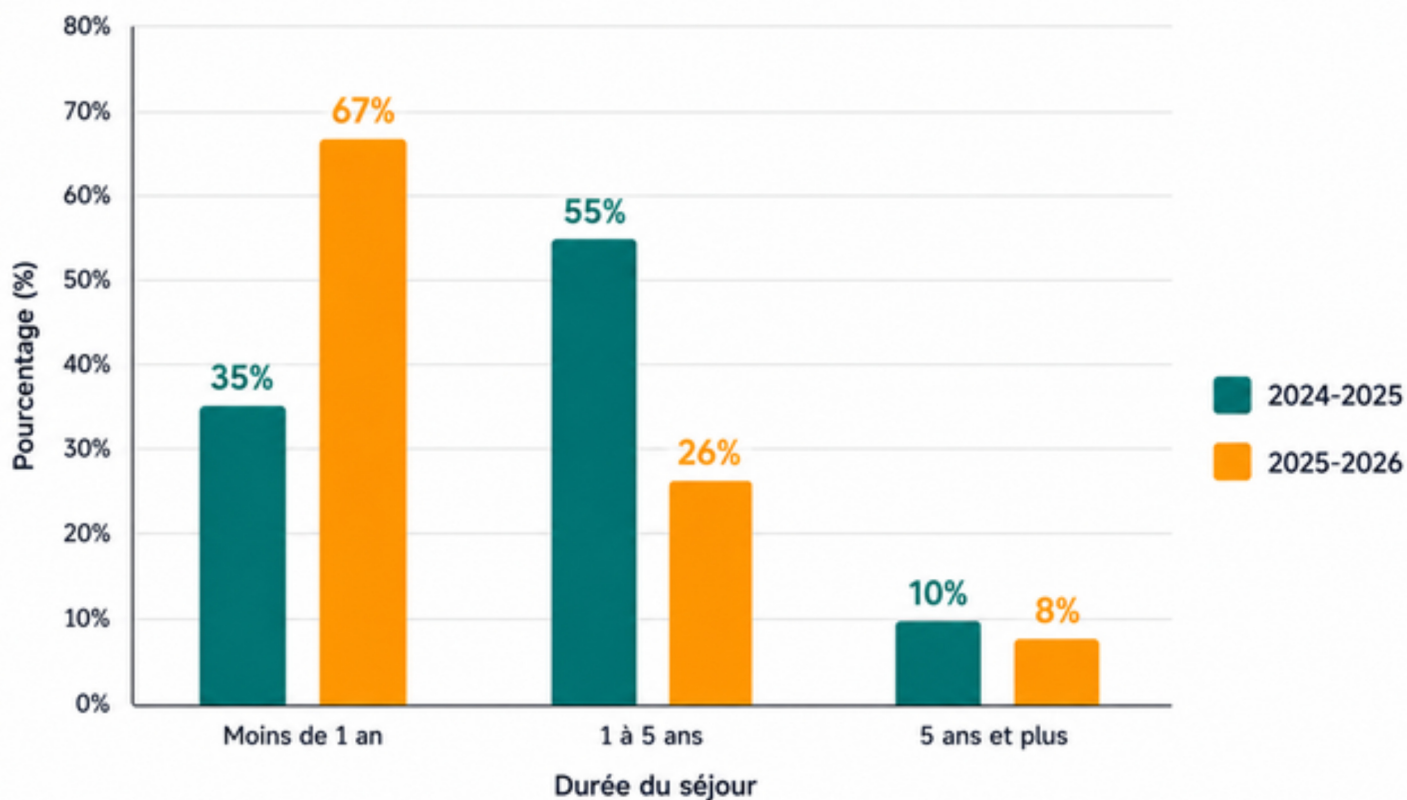
## Groupe d'âge des usagers



## Continent d'origine des usagers



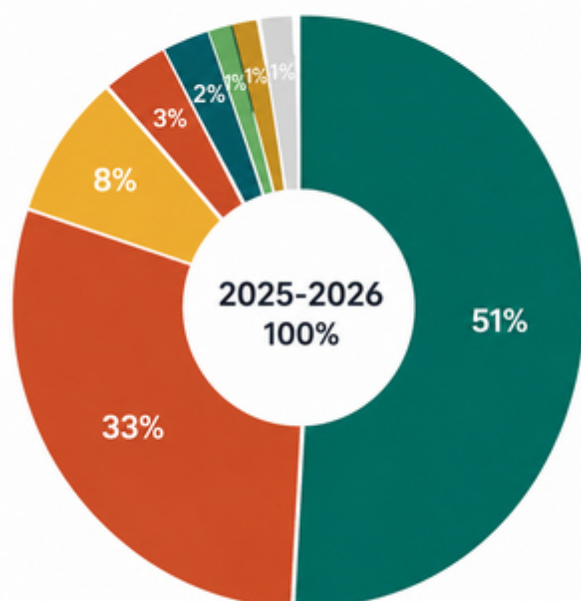
## Durée de séjour au Canada des usagers



## Statut d'immigration des usagers

**2025-2026**

Total : 503



● Résident permanent (incluant RPCE)	259	51%
● Travailleur temporaire	168	33%
● Demandeur d'asile	39	8%
● Étudiant étranger	15	3%
● Demandeur d'asile reconnu	11	2%
● Citoyen canadien	7	1%
● Demande résidence à l'étude	4	1%
● Autre / Non spécifié	0	0%

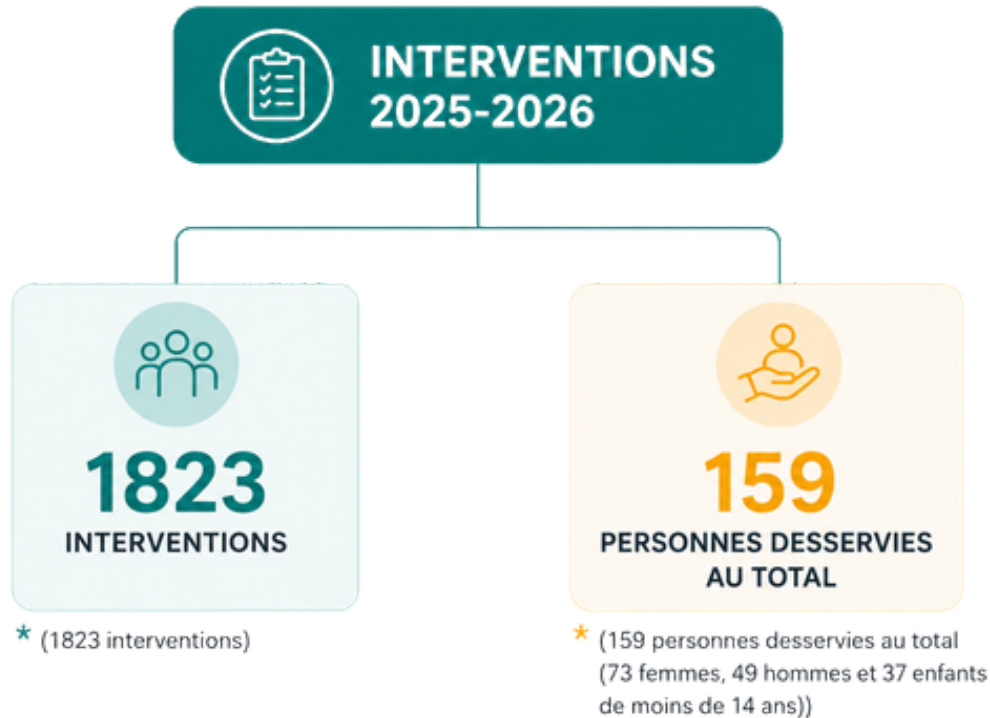


**Les intervenantes  
communautaires  
interculturelles (ICI)**

# Volet

## Santé et services sociaux

Le mandat principal des ICI en santé et services sociaux est d'accompagner les personnes immigrantes, desservies par le CRÉDIL, afin qu'elles trouvent réponse à leurs besoins en matière de santé et services sociaux.



### Deux catégories de personnes immigrantes desservies :



#### 82 RPCE arrivés depuis moins d'un an

Accompagnement étroit dans leurs suivis en santé découlant de deux services qui leur sont offerts par le Réseau de la santé :

- Bilan de santé physique et de bien-être réalisé par l'équipe Bilan de santé des réfugiés du CISSSL dans les semaines suivant l'arrivée ;
- Suivi en médecine générale selon leurs besoins, à la Clinique GMF-U du Nord de Lanaudière, dans les mois suivants.



#### 77 personnes de la clientèle élargie

Autres catégories de personnes immigrantes, incluant les personnes réfugiées arrivées depuis plus d'un an.

- Offre d'informations, d'orientation et de références pour mieux naviguer dans le système de santé et obtenir les services dont ils ont besoin.

### Exemples d'interventions accomplies :

- Offre d'informations, de références sur le réseau de la santé ;
- Prise de rendez-vous ;
- Organisation de l'interprétariat et du transport aux rendez-vous ;
- Révision d'informations médicales ;
- Accompagnement aux rendez-vous et à la pharmacie, etc.

### Accompagnement soutenu dû à une condition de santé plus complexe :

- 28 personnes ont nécessité un accompagnement soutenu (d'une à trois fois par mois) ;
- 13 autres, un accompagnement encore plus fréquent (plus de 3 fois par mois).

### Activités en éducation à la santé :

Rencontres individuelles avec quelques personnes concernant leur situation de santé personnelle et les saines habitudes de vie pouvant contribuer à leur mieux-être.

Deux ateliers de groupes portant sur le bien-être et la santé en hiver : 16 participants

### Concertation:

Participation aux deux rencontres annuelles Santé des réfugiés avec les intervenants du CISSSL (dont l'équipe Bilan de santé des réfugiés) et du GMF-U du Nord de Lanaudière, visant l'amélioration des services.

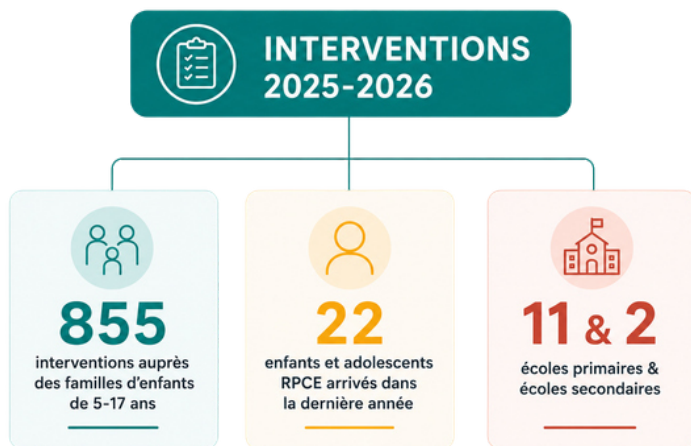


## Volet Scolaire

Grâce au soutien du CSSS (Centre de services scolaires des Samares) et du MIFI, le service d'intervention communautaire interculturelle (ICI) en milieu scolaire accompagne les familles immigrantes dans leur parcours d'intégration scolaire. L'intervenante agit comme un lien entre les familles et les établissements scolaires afin de favoriser une intégration harmonieuse, dans le respect des réalités de chacun.

Cet accompagnement est offert au sein des écoles primaires et secondaires de la MRC de Joliette. Bien que le service s'adresse prioritairement aux familles récemment arrivées dans le cadre du programme des RPCE, il est également accessible à celles établies depuis plus longtemps, ainsi qu'aux personnes ayant d'autres statuts migratoires, tels que les résidents permanents et les demandeurs d'asile, en fonction des besoins identifiés.

Les milieux scolaires poursuivent leur ouverture envers les réalités interculturelles avec bienveillance. De nouvelles initiatives voient le jour chaque année, contribuant à renforcer le sentiment d'appartenance des jeunes et de leurs familles à leur communauté d'accueil.



### Le mandat:

- Accueillir les jeunes nouvellement arrivés et soutenir les écoles dans leur démarche d'intégration ;
- Encourager les parents à jouer un rôle actif dans le cheminement scolaire de leurs enfants et les accompagner au besoin lors des rencontres avec l'école ;
- Aider le personnel scolaire à mieux comprendre le vécu des familles immigrantes, en tenant compte de leur parcours migratoire et en participant aux rencontres multidisciplinaires ;
- Offrir un soutien ponctuel en médiation interculturelle pour renforcer les liens entre les familles et les écoles.



## Volet Petite enfance

L'ICI scolaire s'occupe aussi du volet petite enfance, financé par le programme de Soutien à la mission du ministère du MIFI.

### Le mandat:

- Inscription en ligne des familles réfugiées à La Place 0-5 ans afin de faciliter l'accès à une place en service de garde ;
- Recherche de places en garderies privées pour pallier la pénurie de services de garde subventionnés, notamment lors du début du parcours de francisation des parents ;
- Soutien offert au personnel des centres de la petite enfance (CPE) ainsi qu'aux parents d'enfants ayant des besoins particuliers ;
- Identification de solutions alternatives en matière de garde, telles que les haltes-garderies ;
- Information et orientation vers le programme Passe-Partout.



L'ICI en petite enfance est un **membre actif** depuis plus de **10 ans** sur la Table de la Petite Enfance Jeunesse de la MRC de Joliette.



### INTERVENTIONS PETITE ENFANCE (0-5 ANS) 2025-2026



# 138

interventions en  
petite enfance  
(0-5 ans)



# 3

familles de RPCE  
nouvellement arrivées



# 19

enfants âgés  
de 0-5 ans

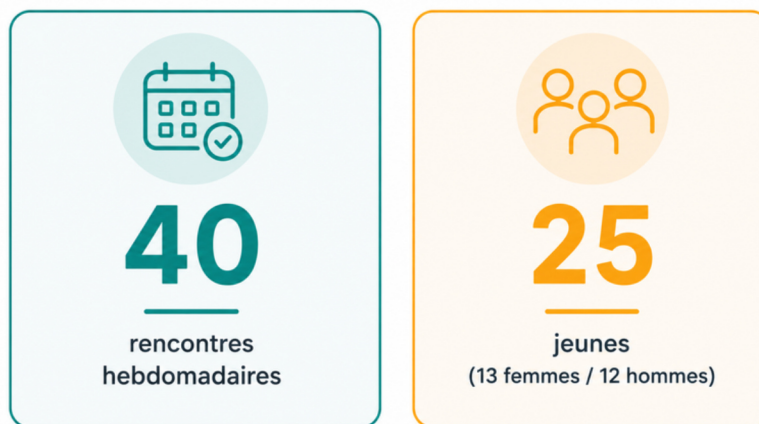


## Volet Jeunesse

L'ICI (intervenante communautaire interculturelle) Jeunesse a pour mandat d'identifier et de répondre aux besoins des jeunes personnes réfugiées âgées de 12 à 25 ans, à travers un accompagnement soutenu et le développement d'initiatives portées par et pour les jeunes. Dans le cadre de cet accompagnement, l'ICI Jeunesse soutient la création d'un comité local de jeunes qui se rencontre chaque semaine afin de réfléchir aux enjeux touchant les jeunes personnes réfugiées et de mettre en place des activités de plein air et ludiques en collaboration avec des partenaires locaux.

### Projet ORION:

Chapeauté par Motivaction Jeunesse depuis juin 2020 et financé par le MIFI, le Projet Orion a pour mission de mobiliser les jeunes autour d'un projet commun visant à favoriser leur leadership au niveau local et provincial. Par ailleurs, l'ICI Jeunesse participe activement à une communauté de pratique, formée par d'autres ICI Jeunesse des 13 autres villes d'accueil au Québec, afin de faciliter les échanges sur les pratiques d'intervention locales et de renforcer les compétences à travers diverses formations.



### Lors des rencontres...

- Discussion sur la sécurité numérique avec le Carrefour jeunesse-emploi (CJE) ;
- Rencontre d'information avec le programme Aire ouverte et invitation des jeunes à intégrer le Comité de bâtisseurs ;
- Discussion sur la médiation citoyenne animée par Équijustice ;
- Atelier sur le journalisme en collaboration avec L'Étoile du Nord ;
- Animation sur la participation citoyenne par l'Institut du Nouveau Monde, en présence d'un élu municipal de Joliette ;
- Atelier sur la solidarité internationale avec les intervenantes du volet ECM du CRÉDIL ;

## Projets découlant des rencontres hebdomadaires:

- Forum sur l'intégration et rassemblement provincial ORION au Centre de plein air Fatima à l'Île Perrot;
- Participation à une rencontre de la Table de concertation régionale « Réalité jeunesse » de Lanaudière;
- 15e rassemblement à Ottawa: création de projets culturels et sportifs en sous-comités ;

## Activités de plein air et de loisirs (quelques exemples)

- La Ronde en collaboration avec le Carrefour jeunesse-emploi (CJE), la Maison des jeunes La Piaule, la Maison des jeunes de Berthierville et le programme Passeport pour ma réussite du CJE, paddle board en partenariat avec la Maison des jeunes La Piaule ;
- Patin sur glace au patinoire Blanc-bleu et bouge de Joliette en collaboration avec Para's'cool ;
- Bibliothèque Rina-Lasnier dans le cadre de la Semaine de la persévérance scolaire.


**4**

 jeunes représentants  
 du comité ORION  
 au niveau provincial

**3**

 rassemblements  
 provinciaux

**9**

 rencontres  
 interrégionales en ligne  
 avec les autres  
 comités locaux

**14**

 villes d'accueil  
 participantes




**Activités collectives et  
de rapprochement  
interculturel**

## 38 Ateliers linguistiques

**220 participations (moyenne de 5 femmes et 1 homme/ atelier)**

Thématiques abordées:

- Activités gratuites en hiver et en été ;
- Le système de transport dans la ville ;
- Le budget ;
- Le choc culturel ;
- Vocabulaire des saisons ;
- Les expressions québécoises.

## 7 ateliers de cuisine collective

**Participation: 105 personnes (59 femmes / 46 hommes)**

Objectifs :

- Favoriser la rencontre interculturelle à travers le partage de recettes locales ou internationales ;
- Encourager la pratique du français par les échanges entre personnes participantes.



## Remise des certificats

### 72 personnes participantes (39F/33H)

Cet événement célèbre l'arrivée des personnes réfugiées qui s'installent à Joliette, leur nouvelle terre d'accueil. Au cours de cette soirée, qui a eu lieu au Château Joliette, nous avons honoré des familles provenant de différents pays tels que le Venezuela, la Côte d'Ivoire, la Guinée, le Burundi, la République démocratique du Congo, le Cameroun et le Sénégal.

Nous remercions de leur appui le député fédéral, M. Gabriel Ste-Marie, le député provincial, M. François Saint-Louis et le maire de Joliette, M. Pierre Luc Bellerose.

Merci aussi pour la présence de plusieurs de nos partenaires et bénévoles.

## 12 Séances d'information

**Participation : 145 personnes (85 F / 60 H)**

### Objectifs :

- Informer les nouveaux arrivants sur leurs droits et obligations en tant que consommateurs, afin de soutenir leur autonomie et de les aider à prendre des décisions éclairées lors de l'achat d'un bien ou d'un service ;
- Familiariser les nouveaux arrivants avec les habitudes et codes culturels de la société d'accueil ;
- Faciliter l'accès des nouveaux arrivants aux services offerts par les organismes communautaires de Joliette.

## Thématiques :

- Le rôle de la police communautaire ;
- La gestion des comptes (Hydro Joliette, téléphonie et autres) ;
- L'assurance-vie et d'habitation X 2 ;
- Le système fiscal ;
- Droits et obligations des locataires ;
- Comprendre le système financier ;
- Le permis de conduire et l'achat d'une voiture ;
- Normes du travail ;
- Valeurs de la société québécoise ;
- L'hiver au Québec ;
- Le budget.

## Fête de Noël

18 nouvelles familles arrivées en 2025 (57 personnes - 30F/ 27H)

Cette célébration festive et traditionnelle du Québec a été offerte aux familles nouvellement arrivées grâce à la collaboration de l'organisme Opération de Noël.





**Jumelage interculturel**

Le jumelage interculturel est un programme qui favorise l'échange et la création de liens d'amitié entre une personne nouvellement arrivée et un membre de la société d'accueil, ou encore entre deux familles.

Il est fondé sur des valeurs de bienveillance, d'ouverture, de réciprocité et d'égalité. Il s'agit d'un engagement mutuel et concret vers un objectif commun : le vivre ensemble.

### Objectifs du programme:

- Construire et diversifier son réseau social, et contribuer à un réseau d'entraide et de soutien ;
- Développer une relation amicale sur le long terme ;
- Favoriser le rapprochement interculturel dans le cadre de relations respectueuses et bienveillantes ;
- Faire connaître le Québec, la région de Lanaudière, et sa culture aux nouveaux arrivants qui s'établissent, et faire connaître les cultures des nouveaux arrivants à la société d'accueil ;
- Faire tomber les barrières linguistiques, culturelles et sociales.

Le programme de jumelage du CRÉDIL a subi quelques transformations au courant de l'année dernière et nous avons continué ces transformations afin de s'ajuster au contexte de recrutement des jumeaux issus de la société d'accueil.

L'approche de recrutement par cohorte permet au programme de jumelage du CRÉDIL de mieux répondre aux besoins d'intégration des personnes nouvellement arrivées.

### Caractéristiques du programme:

- Participation à des activités collectives organisées par le CRÉDIL : cabane à sucre, fête interculturelle, randonnées, épluchette de blé d'Inde, etc.
- Accompagnement soutenu par des formations et des activités de groupe afin de faciliter les échanges entre les personnes jumelées.
- Suivi réguliers avec les personnes jumelées.





# Programme d'appui à la collectivité (PAC)

## L'appui à la collectivité (PAC) : une première année triennale fructueuse:

En décembre 2024, le CRÉDIL a obtenu un nouveau financement triennal du MIFI (2024-2027), permettant de soutenir des activités de formation, des journées, semaines et mois thématiques, ainsi que des initiatives de sensibilisation dans les écoles.

Entré dans sa deuxième année, ce financement a permis de consolider et d'élargir l'impact du CRÉDIL dans la région en matière de sensibilisation et de promotion d'une société inclusive.

Pour la période du 1er avril 2025 au 31 mars 2026, plusieurs activités structurantes ont été réalisées :

- En mai 2025, le CRÉDIL a tenu la 7<sup>e</sup> édition de sa fête interculturelle au centre-ville de Joliette, mobilisant l'ensemble des composantes de la société autour de valeurs de solidarité, de dialogue et de compréhension mutuelle, dans un objectif de cohésion sociale et de vivre-ensemble. Malgré des conditions météorologiques défavorables, plus d'un millier de personnes y ont participé.
- Pour la quatrième année consécutive, une représentation théâtrale de sensibilisation s'est tenue à l'école secondaire Bermon, rassemblant une soixantaine d'élèves et d'enseignants, autour de la question du vivre-ensemble.
- Dans le cadre de la Semaine québécoise des rencontres interculturelles (SQRI) en novembre 2025, le CRÉDIL a souligné le trentième anniversaire de son activité d'accueil des personnes réfugiées prises en charge par l'État (RPCE), rappelant le caractère accueillant et ouvert de la société québécoise, et l'importance de la réinstallation des personnes réfugiées dans un contexte de crises mondiales.

Le CRÉDIL a également marqué deux temps forts thématiques majeurs : le Mois de l'histoire des Noirs en février 2026, avec la production d'une capsule vidéo éducative, ainsi que la Semaine d'action contre le racisme (SACR), lors de laquelle un atelier sur le racisme systémique a été animé par la Ligue des droits et libertés.

Fidèle à sa mission, le CRÉDIL a poursuivi son engagement et son rôle de plaidoyer au sein de plusieurs tables de concertation locales et régionales, notamment la Table en immigration de la MRC de Matawinie, le Comité local de développement social de Joliette (CLDSJ) et la Table en immigration régionale de Lanaudière Économique.

Par ses actions, le CRÉDIL contribue à inscrire durablement l'immigration et l'intégration des personnes immigrantes comme des priorités stratégiques au sein des instances locales et régionales.





## Introduction:

Cette année, notre mission d'éducation à la citoyenneté mondiale s'est révélée plus pertinente que jamais. Dans un monde marqué par des transformations rapides et parfois abruptes, il devient essentiel de comprendre les enjeux qui façonnent notre quotidien. Plus que jamais, nous devons outiller nos milieux – écoles, communautés, organisations – pour qu'ils deviennent des espaces accueillants, pacifiques, solidaires et ouverts aux réalités de toutes et tous.

C'est dans cet esprit que nous avons mobilisé petits et grands autour d'activités qui invitent à réfléchir, dialoguer et agir ensemble pour bâtir une société qui reflète réellement nos valeurs de justice et de solidarité.

Grâce au soutien du **Ministère des Relations internationales et de la Francophonie (MRIF)**, à travers le programme **Québec sans frontières (QSF)**, nos actions ont rejoint **près de 2 200 personnes dans la région de Lanaudière**. Une participation qui témoigne de l'intérêt, de l'engagement et du désir collectif de mieux comprendre le monde et de contribuer à un vivre-ensemble plus fort.





# Projet de sensibilisation à la diversité culturelle en milieu scolaire - Joliette

Près de 500 jeunes ont été directement rejoints à travers nos activités de promotion de la diversité culturelle et de l'ouverture à l'Autre.

## Comité de parrainage - École Thérèse-Martin

Le comité de parrainage a poursuivi ses activités, offrant un accompagnement aux élèves nouvellement arrivés et favorisant leur intégration par diverses activités (fête de Noël, sortie au Laser Tag, fête de fin d'année). La rentrée a également été marquée par la création d'un t-shirt officiel du comité.

### EN BREF

- 30 élèves issues de l'immigration accompagnés
- 27 élèves impliqués dans les accompagnements
- 10 rencontres de comité
- 4 activités festives
- 1 formation de 2 h 30 en communication interculturelle
- 2 comités thématiques créés
- 1 capsule promotionnelle et 1 article de journal



## Comités Thérèse-Martin



### Mois de l'histoire des Noirs

👥 6 élèves impliqués - 🎓 133 élèves rejoints - 🎯 3 activités

La création de plus de 30 affiches informatives, l'organisation d'un *midi-quiz*, d'un atelier de tissage ainsi que la projection du film *Kevin Hart's Guide to Black History* ont permis de sensibiliser les élèves à l'histoire, aux réalités et aux contributions des communautés noires.

📍 Activités réalisées dans les écoles participantes



### Semaine de la diversité culturelle – Fête interculturelle

🕒 2 midis d'activités - 🍳 1 journée cuisine - 👥 232 personnes rejointes

Réalisée en collaboration avec les classes de francisation, cette semaine a proposé des dégustations culinaires, des danses traditionnelles, des quiz interactifs et des activités d'artisanat, favorisant les échanges interculturels et l'ouverture à la diversité.

📍 Participation des élèves et du personnel scolaire



### Fête interculturelle – École Barthélemy-Joliette

🕒 1 midi d'activités - 🍳 1 soirée cuisine - 👥 115 élèves rejoints

Le CRÉDIL a soutenu la semaine interculturelle de l'école en animant une activité culinaire et un quiz interculturel, permettant aux élèves de découvrir différentes cultures dans un contexte convivial et participatif.

📍 École Barthélemy-Joliette

## Animations au primaire

Nos deux animations destinées au primaire – *Dounia et la princesse d'Alep* et *Qui sont les réfugiés et les migrants?* – ont de nouveau très bien fonctionné cette année. Elles ont permis de sensibiliser les élèves aux réalités des migrations forcées et aux raisons qui poussent les personnes à quitter leur pays.

**Écoles visitées :** Sainte-Thérèse, Vire-Vents, Marie-Charlotte

## Animations au secondaire

L'animation *Qui sont les réfugiés?* a été offerte à l'école de la Rive, afin d'ouvrir les horizons des élèves et de mieux comprendre les parcours migratoires des personnes réfugiées.

## Animations en centres de réadaptation

Des animations ont également été réalisées dans les centres de réadaptation de Saint-Thomas et de Joliette,



## Marche mondiale des femmes 2025

Le 18 octobre 2025, le CRÉDIL a pris part à la mobilisation lanauoise pour la Marche mondiale des femmes à Québec. Aux côtés des groupes membres de la Table de concertation des groupes de femmes et de leurs alliés, **six membres du CRÉDIL** ont embarqué dans l'un des quatre autobus affrétés dans la région pour rejoindre le rassemblement.

Cette mobilisation régionale s'est jointe à des centaines d'autres participantes provenant de Lanaudière, notamment grâce à l'appui de syndicats ayant organisé trois autobus supplémentaires. Ensemble, elles ont marché parmi les **17 000 personnes réunies sous le thème «Encore en marche pour transformer le monde»**, affirmant leur solidarité et leur engagement pour les droits des femmes et des filles, la sécurité, la dignité et un environnement sain.





## Activités Grand Public

## Journées québécoises de la solidarité internationale 2025 - *Debout pour un monde juste*



**273** Animations scolaires

- 273 élèves de secondaire 4 et 5 sensibilisés à la solidarité internationale lors de 11 animations à l'école de la Rive, à l'école de l'Érablière et au Comité Orion du CRÉDIL.



**250** Activités grand public

Près de 250 personnes rejointes à travers des projections documentaires, des kiosques d'information, des expositions en bibliothèque et des témoignages à Lavaltrie, Saint-Félix-de-Valois, Joliette et Saint-Jean-de-Matha.

### Films présentés :

- *Forêts urbaines* (écologie urbaine)
- *Interceptés* (guerre en Ukraine)
- *The Encampments* (résistance au génocide palestinien sur les campus américains), en projection spéciale au cinéma RGFM

### Activités phares

- **Conférence Table de Concertation au service des personnes réfugiées et immigrantes et Observatoire pour la justice migrante** : Analyse des discours anti-immigration et des pistes de réponse pour soutenir les personnes immigrantes.
- **Témoignage Québec sans frontières - PAX Habitat** : Présentation d'un mini-documentaire et échange sur les enjeux et la pertinence de la solidarité internationale.
- **Témoignage de personnes réfugiées** au Centre des femmes de Saint-Jean-de-Matha : Partage d'expériences sur les défis des parcours migratoires et la réalité des demandeurs d'asile.



Cette année, le CRÉDIL a été particulièrement actif pour la Semaine du développement international (SDI). En plus de collaborer à la mise en valeur d'un de nos projets dans le cahier spécial de solidarité internationale du journal *Le Devoir*, plusieurs animations et activités de sensibilisation ont été organisées.

## Portée de la SDI



# 110

Près de **110 personnes** ont été sensibilisées directement à travers notre programmation.

### Présentation de la bande dessinée *Debout pour un monde juste*

Une présentation de la BD conçue par Nancy Roberge a été tenue au Cégep de Joliette, en présence de l'auteurice. Les élèves ont pu découvrir son travail et réfléchir à une situation d'injustice sociale.

#### Témoignage d'une étudiante :

« Je ne me serais jamais intéressée à ce sujet, mais je suis allée parce que la prof donnait des points. J'ai appris plein de choses, notamment sur les personnes migrantes, et c'était super intéressant. La BD est vraiment bonne. Nous avons dû faire un travail ensuite, et j'ai retenu tout ce que j'avais appris. »

#### Projection documentaire

Une projection du film *Nous serons heureux* a eu lieu au CRAPO, suivie d'une discussion animée par la Clinique pour la justice migrante. Le film retrace le parcours migratoire d'un couple homosexuel cherchant protection au Canada.



## Semaines et journées thématiques

### Ateliers et kiosques au Cégep de Joliette

**Bilan général** 5 kiosques tenus en collaboration avec l'Association étudiante et le comité interculturel du Cégep, pour un total de **286 personnes rejointes**.

- **Journée nationale de la vérité et de la réconciliation** : Kiosque informatif sur les réalités et enjeux des populations autochtones d'ici.
- **Mois de l'histoire des Noirs** : Quiz et jeux d'association pour découvrir les contributions des personnes noires à l'histoire.
- **Foire des organismes** : Kiosque informatif présentant les campagnes et actions du CRÉDIL.
- **Journée internationale des droits des femmes** : Quiz sur les droits, l'histoire et les enjeux touchant les femmes.
- **Jour de la Terre** : Kiosque informatif et distribution de plantes produites par les élèves en horticulture participant au projet QSF au Pérou.
- **Semaine d'actions contre le racisme** : Jeu de mythes et réalités sur l'immigration au Québec.

### Kiosques de sensibilisation

#### 5 kiosques - 4 partenaires - 133 personnes rencontrées

Nos kiosques interactifs constituent l'un de nos moyens les plus efficaces pour rejoindre les publics dans une variété d'espaces et de contextes. Ils permettent de présenter le CRÉDIL, sa mission et ses actions à travers des jeux, des échanges et des activités de sensibilisation.

Au cours de l'année, nous avons été présents dans plusieurs événements culturels et familiaux à **Saint-Gabriel-de-Brandon, Joliette** et **Saint-Alphonse-Rodriguez**, notamment :

- Fiesta interculturelle Bal Maski - Saint-Gabriel
- Fête de la rentrée - Bal Maski Saint-Gabriel
- Fête des cultures - Saint-Gabriel-de-Brandon
- Fête d'ouverture de la Maison populaire - Joliette
- Journées de la culture - Maison de la culture de Saint-Alphonse-Rodriguez





## Ateliers et conférences au Cégep



**2** cégeps  
visités



**178** personnes  
rencontrées

### Atelier sur la communication interculturelle - Cégep de Joliette

À l'aide du jeu *Barga* et d'autres activités expérientielles, les personnes participantes ont pu comprendre l'importance de se repositionner pour vivre des rencontres interculturelles riches et respectueuses.

### Conférence au Cégep de Terrebonne - Intervenir en contexte interculturel

Conférence portant sur les réalités vécues par les personnes réfugiées et sur les bonnes pratiques pour intervenir en contexte interculturel.

### Collaborations avec le Centre régional d'animation du patrimoine oral - CRAPO

#### Projections documentaires

Dans le cadre de notre collaboration avec le CRAPO, deux projections ont été organisées cette année :

- **La (très) grande évasion** - documentaire portant sur l'évasion fiscale, présenté en présence d'un membre du Comité contre l'évasion fiscale.
- **Libres de choisir** - documentaire sur l'avortement, suivi d'un échange avec la réalisatrice du film.



**55** personnes ont participé  
à ces activités.

**Volet**

**Projets et Stages  
Internationaux**



## INTRODUCTION

Le CRÉDIL réalise sa mission de solidarité internationale en appuyant ses partenaires internationaux dans la construction de projets répondant aux besoins de diverses communautés à travers le monde. Chaque projet inclut une approche participative, culturelle et éthique, centrée sur la valorisation des savoirs et le renforcement du pouvoir d'agir.

Le CRÉDIL accomplit cette mission notamment grâce au soutien financier du ministère des Relations internationales et de la Francophonie (MRIF) et de son programme Québec sans frontières (QSF). QSF est un programme de solidarité internationale qui s'adresse aux organismes québécois de coopération internationale. Il vise à répondre aux besoins identifiés par les partenaires internationaux dans leur pays d'intervention et leurs communautés, tout en favorisant l'engagement des personnes volontaires québécoises et la réalisation d'activités d'éducation à la citoyenneté mondiale.

Au cours de l'année 2025-2026, le financement du programme a été maintenu, permettant au CRÉDIL d'assurer la continuité de l'appui aux partenaires internationaux, ainsi que l'organisation des stages d'initiation à la solidarité internationale au Togo, au Pérou et en Bolivie. Étant préoccupé par les impacts de la conjoncture internationale actuelle sur la continuité et la pérennité des projets, l'emphase du volet projets et stages internationaux a été portée sur l'appui aux projets des partenaires plutôt que sur la mobilité des volontaires.

Par ailleurs, l'année a été marquée par plusieurs mouvements de personnel au sein du volet projets et stages internationaux, ce qui a demandé à la direction générale de faire un processus de recrutement et une période d'accompagnement plus soutenu pour le poste de Chargé de programmes aux stages et projets internationaux.



## Stages d'initiation à la solidarité internationale (QSF)

Dans le cadre de sa mission de solidarité internationale, le CRÉDIL offre des stages d'initiation à la solidarité internationale auprès de ses partenaires internationaux depuis plus de 25 ans. Ces stages se déploient dans le cadre du programme QSF financé par le MRIF, ainsi que par des ententes de services avec des institutions scolaires. Ces stages permettent à des volontaires d'appuyer les partenaires dans la mise en place de projets qui répondent aux besoins des communautés accompagnées, de vivre une expérience d'initiation à la solidarité internationale et d'engagement citoyen, ainsi que de développer des connaissances et des compétences interculturelles.



Ces mandats ont permis aux volontaires de contribuer à des initiatives liées à l'agriculture durable, à la protection de l'environnement et au renforcement des capacités locales, en étroite collaboration avec les partenaires du Sud global.

### Séjours solidaires

En parallèle des stages QSF, le CRÉDIL a organisé en janvier 2025 un séjour solidaire au Pérou avec 7 personnes étudiantes du programme Technique de la production horticole agroenvironnementale (TPHA) du Cégep de Joliette.

D'une durée de deux semaines, ce séjour visait à offrir une première expérience en contexte d'initiation à la solidarité internationale, à sensibiliser les personnes participantes aux enjeux de développement et à favoriser les échanges interculturels. Ce type de séjour contribue à éveiller l'engagement citoyen des personnes participantes et à renforcer leur compréhension des réalités vécues dans les pays partenaires.

### Formations

Le programme de formations offert par le CRÉDIL permet aux personnes volontaires et participantes de se préparer à leur séjour à l'international. À travers des formations en ligne et en présence, elles se forment sur différentes thématiques allant du choc culturel, aux mesures de sécurité, à l'égalité femme-homme, aux projets de stage, etc. Les formations permettent également de créer des espaces d'échanges entre les personnes volontaires et participantes afin de créer des liens, une dynamique de groupe et de générer un sentiment d'appartenance.



**44**  
heures  
de formations  
ont été offertes

# Les Projets



## Projet au Bénin avec Monde Solidaire Bénin

**600**
**Bénéficiaires directs :**  
 513 femmes et 87 hommes

**4200**
**Bénéficiaires indirects :**  
 3165 femmes et 1035 hommes

### Réalisation durant l'année

Les capacités de production des femmes sont renforcées et opérationnelles :

Les infrastructures et les équipements nécessaires sont mis en place ;

Compétences acquises : 60 femmes initiées à la planification et à l'usage des machines de production.

La production de produits écologiques est lancée et régulière :

Près de 1000 kg de charbon écologique produits ; 200 litres de biopesticide élaborés ; 400 kg de biochar et 4000 litres de digesta disponibles pour le compost.

- Le pouvoir économique des femmes est renforcé :
- Les femmes économisent doublement : elles n'achètent plus les produits nécessaires pour leur agriculture et vendent à profit à d'autres personnes agricultrices.

Les femmes sont autonomes dans la gestion et la commercialisation

Formation réalisée : un atelier organisé sur les techniques de commercialisation (60 femmes formées) ; un atelier organisé sur la gestion d'activités génératrices de revenus (60 femmes formées).

Le suivi, la visibilité et la capitalisation du projet sont assurés.

### À propos du projet

#### Titre : Opération Tchetti Ville Propre - Phase 2

Description : La phase 2 du projet « Opération Tchetti Ville Propre » déjà soutenu par le CRÉDIL, consiste à transformer les déchets en compost amélioré, en charbon organique et en biopesticide par les groupements de femmes de Tchetti et de Lèma. Il a principalement pour objectifs de :

- Mobiliser les femmes pour un environnement sain et durable ;
- Améliorer le pouvoir économique des femmes par la préservation de l'environnement ;
- Consolider la cohésion communautaire autour des initiatives environnementales.

#### Lieu : Tchetti et Lèma, Bénin

#### Appui de la Fondation Louise Grenier :

Grâce au financement de la Fondation Louise Grenier, Monde Solidaire Bénin a pu réaliser cette année un projet de construction du château d'eau pour les femmes de Tchetti. Ce projet satisfait un important besoin de cette population : l'accès à l'eau potable à proximité.



## Projet au Togo avec l'Association Découverte Togo Profond (ADETOP)

**3 488**
**Directs :**  
 1670 femmes et 1818 hommes

**72 993**
**Indirects :**  
 36 611 femmes et 36 382 hommes

### À propos du projet

#### Titre : Un modèle de développement dans le Kloto

Description : Le projet s'inscrit dans la continuité des actions entreprises pour lutter contre les inégalités sociales et l'extrême pauvreté, ainsi que pour encourager l'éducation pour toutes et tous afin d'améliorer les conditions de vie des communautés ciblées. Plus spécifiquement il s'agit de:

- La promotion accrue de l'éducation pour toutes et tous;
- La participation accrue des femmes, des filles et des personnes marginalisées au processus de développement communautaire;
- L'amélioration de la visibilité de l'ADETOP.

**Lieu : Villages de Havu, de Kusuntu et ville de Kpalimé, Togo**



### Réalisation durant l'année

Information des communautés bénéficiaires sur le projet afin de maintenir le caractère participatif et inclusif des actions de l'ADETOP.

Appui à la réussite scolaire d'une cinquantaine d'élèves issus de familles en situation de pauvreté:

Organisation de 24 cours de soutien pour 50 élèves;

Renforcement des compétences linguistiques, scolaires et personnelles des enfants:

Organisation de 24 animations pour 60 enfants (4 à 13 ans) du club de lecture;

Prise en charge des fournitures scolaires (cahiers, sacs, livres, crayons, craies, ensemble géométrique, etc.) pour 45 enfants.

- Renouvellement des matériaux de travail (achats de huit bancs et de trois tableaux).
- Programme de prêt à taux zéro pour l'entrepreneuriat féminin : appui financier à 20 nouvelles femmes monoparentales et/ou filles-mères et évaluation du programme.

Entretien permanent de l'écolodge et du bureau de l'ADETOP.

## Projet Togo avec La Colombe

**72**
**Bénéficiaires directs :**  
 54 femmes et 18 hommes

**720**
**Bénéficiaires indirects :**  
 720

### À propos du projet

#### **Titre : Projet Autonomisation des filles vulnérables dans les communes, Golfe 7 et Vo3**

Description : Au Togo, la formation professionnelle représente un levier majeur d'insertion et d'autonomisation économique pour les jeunes filles. Cependant, parce qu'elle s'exerce principalement dans le secteur informel, elle expose ces dernières à une forte précarité, à des normes sociales défavorables et à des violences basées sur le genre (VBG). Les jeunes filles y subissent diverses formes de violences – physiques, verbales, psychologiques et sexuelles – perpétrées en grande partie par les formateurs responsables des ateliers. Dans le but de mieux prévenir et réduire ces violences, l'intervention de cette année a donc porté sur ces personnes responsables d'ateliers, ainsi que sur les filles en situation de vulnérabilité dans les communes de Vo 3 et du Golfe 7.

**Lieu : Communes du Golfe 7 et de Vo 3, Togo**

### Réalisation durant l'année

Atelier de sensibilisation pour 20 responsables d'ateliers sur les VBG, les genres et les droits des femmes. A permis de :

Renforcer les capacités de 20 responsables d'ateliers;

Améliorer la compréhension des enjeux liés au genre et aux VBG;

Susciter une prise de conscience collective;

Identifier des actions concrètes pour un environnement d'apprentissage plus sain.

Séances de sensibilisation pour 50 filles en apprentissage de métier sur le leadership, le développement personnel et les VBG. Ces séances ont permis:

Une prise de conscience des VBG dans les ateliers (reconnaissance des formes de violence);

- Une évolution des perceptions sur le genre (ex. : remise en question des rôles traditionnels, promotion de l'égalité entre filles et garçons, importance du partage des tâches domestiques);
- Une meilleure compréhension de l'importance de l'autovalorisation, de l'influence de la confiance en soi et des impacts d'une faible estime de soi par les participantes;
- De susciter un réel intérêt et une volonté de voir ces sessions se répéter.
- Organiser une session de révision du plan stratégique de LA COLOMBE.
- Fournir des équipements de travail à deux filles-mères terminant leurs études cette année.



## Projet au Pérou avec la Red Ecológica interinstitucional Hatun Sacha

# 1117

**Directs :**  
585 femmes et 530 hommes

# 3593

**Indirects :**  
1849 femmes et 1744 hommes

### Réalisation durant l'année

Réalisations d'entrevues sur les savoirs ancestraux avec des personnes âgées et des leaders;

Production de plants forestiers d'espèces indigènes et fruitières;

Reboisement avec des plantes indigènes;

Construction d'une cuisine améliorée et d'une serre pour la pépinière de la municipalité de Vinchos;

Éco-troc et Éco-cinéma;

Campagnes de nettoyage;

Implantation d'un potager bio à Putacca et préparation d'insecticide naturel;

Suivi des potagers bio de trois organismes d'aide alimentaire (de type soupe populaire);

Mise en œuvre du programme Educca (programme municipal d'éducation, de culture et de citoyenneté environnementale);

- Production et diffusion de matériel audiovisuel de sensibilisation;
- Atelier sur les déchets solides.

### À propos du projet

#### **Titre: Contribution à la conservation de la biodiversité dans les Andes péruviennes**

Description : Le projet vise à contribuer à la conservation de la biodiversité et à améliorer la qualité de vie de la population de Vinchos grâce à l'implication des femmes et des populations vulnérables. Il a principalement pour objectifs de :

- Revaloriser et promouvoir les connaissances et les savoirs ancestraux;
- Augmenter la couverture végétale grâce au reboisement notamment avec des plantes indigènes (natives);
- Promouvoir des environnements sains grâce à une gestion adéquate des déchets solides;
- Adopter des mesures d'atténuation et d'adaptation pour lutter contre le changement climatique et ses effets;
- Développer la culture environnementale des citoyens et promouvoir la participation de la population en faveur de l'environnement.

**Lieu : District de Vinchos, province de Huamanga, département d'Ayacucho, Pérou**



## Projet en Bolivie avec Prodeco

# 48

**Directs :**

21 femmes et 27 hommes

### À propos du projet :

**Titre : Autonomisation des femmes et résilience sociale, environnementale et productive dans les communautés de Bolivie**

Description : Le projet vise à renforcer les bases productives ainsi que la capacité de leadership des femmes dans la municipalité de Mojocoya. Cette année un travail est mené avec 12 femmes issues des communautés suivantes : Churicana, Toco, La Poza, Ramadas et Laicacota. Ces dernières ont manifesté un grand intérêt pour la production alimentaire agroécologique, principalement orientée vers le marché local de Redención Pampa.

- **Lieu : Municipalité de Mojocoya, Bolivie**



### Réalisation durant l'année :

Les femmes ont développé des capacités et des compétences en matière de pratiques agroforestières et de lombriculture, dans le cadre de l'agroécologie:

Formations sur les techniques de lombriculture, l'installation de modules et à la production d'engrais naturel;

Élaborer des outils pédagogiques simples sur l'élevage de vers de terre et sur les systèmes agroforestiers.

Des parcelles agroforestières ainsi qu'un module pilote de lombriculture ont été mis en œuvre et sont gérés par des femmes, afin d'améliorer la nutrition des sols et de diversifier l'alimentation:

Sélection et préparation des terrains de 12 familles pour l'aménagement de parcelles agroforestières;

- Conception et mise en place des systèmes agroforestiers qui intègrent des cultures à cycle court, des arbres fruitiers et des espèces forestières;
- Installation d'un module pilote de lombriculture pour les familles;
- Assurer l'accompagnement technique pour la gestion des parcelles et du module tout au long du cycle de production.
- Le leadership des femmes autochtones et leur participation active à la prise de décision communautaire ainsi qu'aux initiatives productives

## Réciprocité :

Le programme QSF offre au CRÉDIL la possibilité d'accueillir ses partenaires internationaux au Québec, afin qu'ils puissent visiter le CRÉDIL et l'environnement Lanaudois dans lequel il évolue. Ces séjours favorisent le partage de connaissances et de bonnes pratiques, tout en consolidant les liens de collaboration.

Du 27 octobre au 18 novembre 2025, le CRÉDIL a ainsi eu le plaisir d'accueillir François Satro, directeur exécutif de l'ADETOP, notre partenaire togolais. Durant son séjour, M. Satro a pris part à de nombreuses rencontres avec divers acteurs des milieux de la solidarité internationale, du tourisme, de l'environnement, de l'agriculture et de l'agroécologie. Une rencontre officielle a également été organisée à Québec avec le ministère des Relations internationales et de la Francophonie.

Par ailleurs, cette visite a donné lieu à une riche expérience interculturelle, puisque M. Satro a séjourné chez un membre et bénévole du CRÉDIL. Un merci tout spécial à Sylvain Rondeau pour son accueil exceptionnel.





**Volet**  
**Bénévolat**

**73**  
bénévoles

**6000**  
heures  
de bénévolat



**Bénévolat :**

Au cours de l'année, le CRÉDIL a pu compter sur le support de plusieurs bénévoles. Que ce soit de façon quotidienne, hebdomadaire, mensuelle ou annuelle, ils et elles contribuent au rayonnement de la mission du CRÉDIL en participant à la création, la mise en place et le



Le **CRÉDIL** souhaite sincèrement remercier les personnes bénévoles qui se sont impliquées cette année. Vous faites une **réelle différence** auprès de l'organisation, de son équipe, et de sa **clientèle**.



**Quelques activités**



La participation au conseil d'administration



L'accompagnement en santé et en milieu scolaire



L'offre d'ateliers de pratique du français



L'interprétariat



Le déplacement des usager-ère-s du CRÉDIL



L'accompagnement dans les activités collectives et les événements du CRÉDIL (cuisine collective, groupe Orion, séances d'information, fête interculturelle, remise des certificats, etc.)



L'aide aux devoirs



Les haltes-garderies



A person wearing a black hat, a white shirt, a blue skirt, and a colorful striped poncho stands on a grassy hillside, looking out over a vast, rolling mountain valley. The landscape is filled with green hills, valleys, and small settlements under a bright blue sky with scattered white clouds. The overall scene is one of a vast, open natural environment.

# Volet Administration

## Organisation du Crédil:

Cette année a été marquée par une période d'incertitude quant au renouvellement du financement des programmes qui portent les principales actions du CRÉDIL. Cette incertitude provient des changements d'orientations gouvernementales vis-à-vis leurs engagements en solidarité internationale et en immigration humanitaire. Le manque de prévisibilité engendré par les changements d'orientation des deux principaux bailleurs de fonds du CRÉDIL a obligé l'organisme à revoir son plan d'action pour l'année et ses programmations, particulièrement en solidarité internationale, pour le volet projets et stages internationaux et le volet ECM. Le CRÉDIL a dû mettre sur pause les travaux de sa refonte organisationnelle entamée lors de la dernière année, pour se concentrer sur le maintien de ses financements et sur le développement de nouvelles opportunités financières.

### Fonds autonomes

Les fonds autonomes représentent près de 12% des revenus du CRÉDIL pour l'année 2025-2026. Une grande proportion de ces fonds a été générée par le service d'interprétariat du CRÉDIL et par une entente de service avec la ville de Repentigny pour des offres de formations interculturelles et d'accompagnement dans l'intégration de pratiques en équité diversité et inclusion (EDI). Les levées de fonds dans le cadre du programme Québec sans frontières (QSF) du MRIF ainsi que divers dons à l'organisme viennent compléter la composition des fonds autonomes pour l'année.

### Ressources Humaines

Au niveau des ressources humaines du CRÉDIL, l'année a été marquée par le départ de la chargée de programmes du volet projets et stages internationaux, dont le mandat a par la suite été assumé par la direction générale pendant une transition de 4 mois. Le CRÉDIL a dû également licencier pour des raisons économiques deux ressources aux postes d'agente de sensibilisation et d'agente aux projets et stages internationaux financés principalement par le programme QSF pour lesquelles le maintien du financement n'a pas été confirmé dans la présente année financière.

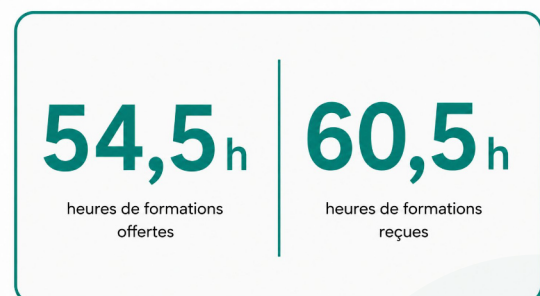
Le CRÉDIL a complété les démarches afin de se conformer aux nouvelles lois modernisant le régime de santé et de sécurité du travail de la CNESST. Cet exercice a concerné notamment la loi 27 sur la prévention des risques psychosociaux au travail et la mise à jour de notre politique visant à prévenir et à combattre le harcèlement psychologique et la violence à caractère sexuel en milieu de travail (la loi 42).

### Interprétariat

Le CRÉDIL offre à des organismes institutionnels et communautaires ainsi qu'à des entreprises un Service d'interprétariat dans plusieurs langues : Anglais, arabe, créole, espagnol, kaba, kinyamulenge, kirundi, swahili. Cette prestation payante a pour but de faciliter l'accès aux services pour les personnes réfugiées et immigrantes, de permettre aux personnes intervenantes de communiquer adéquatement avec leur clientèle allophone et de favoriser une communication interculturelle efficace et satisfaisante (480 interventions dans la dernière année).

### Formation

Le CRÉDIL encourage la formation continue auprès de son équipe et de ses bénévoles pour le développement de leurs connaissances et aptitudes. Le CRÉDIL offre également des formations à une multitude d'acteurs dans le cadre de ses activités de financement autonome, du PACet du volet ECM.



## Représentation du Crédil

Le CRÉDIL est présent sur plusieurs tables, comités et espaces de concertation sur lesquels les besoins et les intérêts de la clientèle qu'il dessert sont exprimés et défendus.

**131** | rencontres

### Table de Concertation:

- Table de concertation de la petite enfance ;
- Table en immigration de la MRC de Matawinie ;
- Table en immigration régionale de Lanaudière Économique ;
- Table de concertation Réussir Ensemble de CRÉVALE ;
- Table réalités jeunesse.

### Espace de Concertation:

- Concertation du programme Québec Sans Frontières ;
- Concertation du programme d'éducation à la citoyenneté mondiale.

### Conseil d'administration:

- Maison Pauline Bonin
- Maison Populaire de Joliette

### Comités:

- Santé des réfugiés ;
- Comité local de développement social de Joliette ;
- Comité de développement Ma Famille Ma Communauté ;
- Comité d'accueil infirmier.ère.s diplômé.es hors Canada ;
- Comité consultatif pour la réalisation d'une trousse d'orientation et de sensibilisation (TOS) destinée au personnel des équipes santé des réfugiés (CERDA).
- Comité d'accueil IDHC

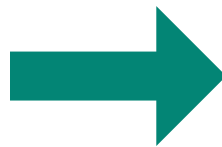


## Communication:

### Nouveau look, même mission engagée

L'année 2025-2026 a été marquée par un chantier majeur pour le rayonnement du CRÉDIL: la refonte complète de son identité visuelle. Fini le vert et le brun, le CRÉDIL sort de sa zone de confort pour se redéfinir à l'image de sa mission.

### Nouveau logo



**Crédil**  
 Comité régional d'éducation pour  
 le développement international  
 de Lanaudière

**Crédil**  
 Comprendre ailleurs pour agir ici

**Notre nouveau logo reflète qui nous sommes et ce qui nous unit : trois volets essentiels qui guident chacune de nos actions.**



Immigration - Accueillir, accompagner et soutenir les personnes issues de l'immigration dans leur parcours d'intégration, avec humanité et respect.



Solidarité internationale - S'engager ici et ailleurs pour un monde plus juste, en collaboration avec des communautés et partenaires internationaux.



Éducation à la citoyenneté mondiale - Sensibiliser, éveiller et mobiliser pour développer un regard critique et solidaire sur les réalités du monde.

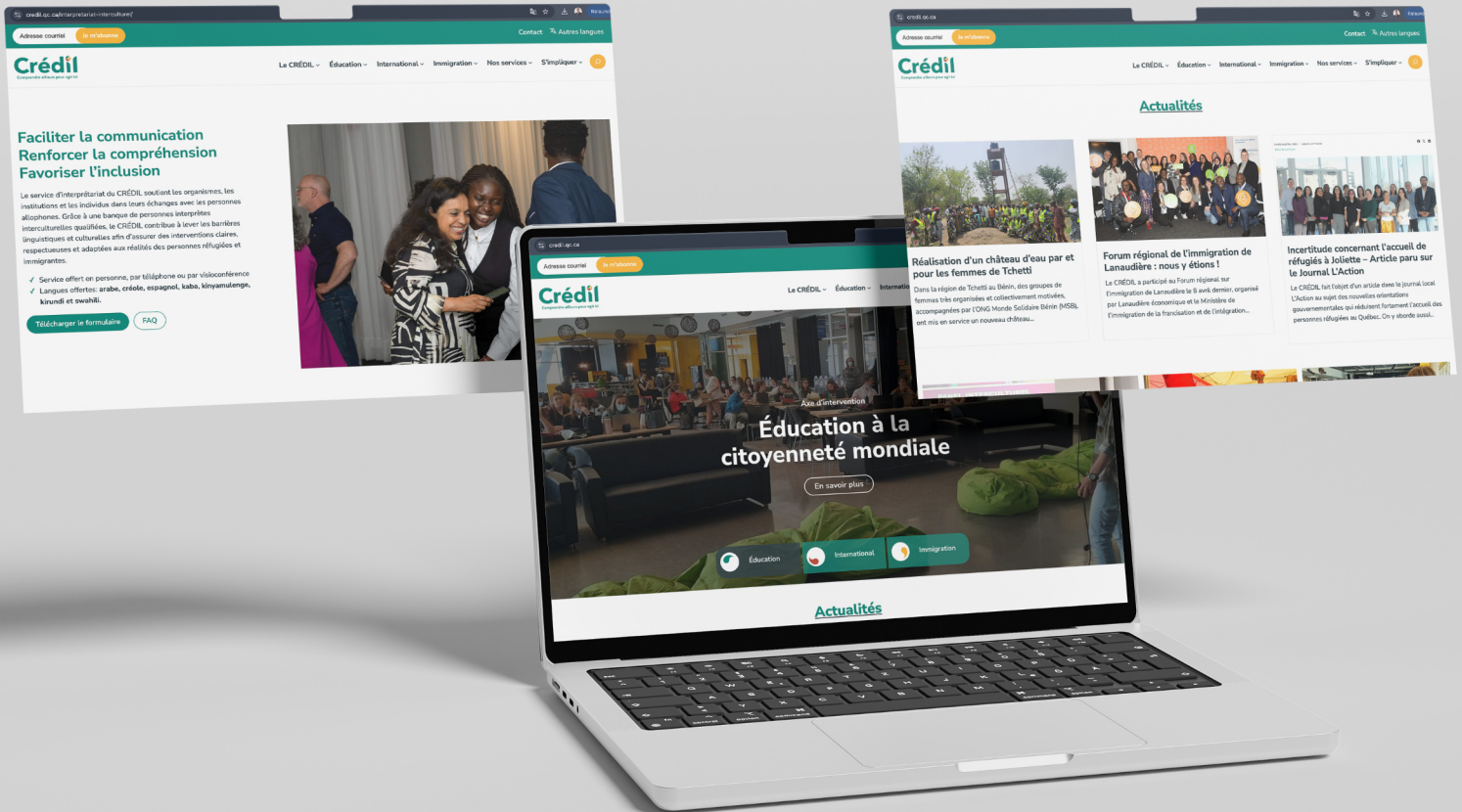


Trois volets, une seule vision : bâtir une société inclusive, ouverte et engagée.

Ce nouveau logo symbolise notre évolution, tout en restant fidèle à nos valeurs profondes

## Nouveau site web

Le CRÉDIL s'est doté d'un tout nouveau site web arborant les couleurs de sa nouvelle identité visuelle. Cette plateforme modernisée a été conçue pour refléter le dynamisme de l'organisme, l'évolution de ses activités ainsi que la synergie entre ses trois volets. Pensé pour optimiser l'accessibilité de nos services auprès de la communauté lanauoise, ce nouvel outil vise également à faire rayonner notre mission tant au Québec qu'à l'international.



## Orientations CRÉDIL

1. Augmenter et diversifier les sources de revenus de l'organisme afin de contribuer à une stabilité de ses finances et de ses actions.
2. Renforcer la capacité de l'équipe à développer l'offre de services payants (formation, interprétariat, salles, etc.).
3. Explorer les possibilités de synergies entre les trois volets, notamment dans la mise en commun des expertises dans un objectif de sensibilisation.

## Orientations du volet solidarité internationale (ECM et PSI)

1. PSI : Accompagner nos partenaires du Sud global dans la résilience face au repli des bailleurs de fonds en solidarité internationale à travers la création des nouvelles alliances et des nouvelles initiatives leur permettant d'assurer leur pérennité.
2. ÉCM : Supporter les initiatives locales qui souhaitent contribuer au vivre-ensemble par la création des réseaux de collaboration, par l'accompagnement de la mise en place des projets expérientiels et transformateurs.

## Volet immigration

1. Accueil : Poursuivre le plaidoyer en faveur du respect de l'engagement du Québec envers sa tradition humanitaire en matière d'accueil des personnes réfugiées prises en charge par l'État (RPCE). À cette fin, le CRÉDIL participera aux différentes campagnes visant à rétablir la cible provinciale à 1 700 RPCE, alors que celle-ci a été réduite de 70 % pour atteindre 500 RPCE.
2. Installation : En fonction des nouvelles orientations gouvernementales en matière d'immigration, adapter les services en immigration offerts par le CRÉDIL.
3. Intégration :
  - a) Poursuivre la mise en place d'espaces de parole et d'activités destinés spécifiquement aux pères immigrants.
  - b) Offrir à l'ensemble de la clientèle trois nouveaux ateliers en mode hybride pour répondre aux besoins exprimés :
    1. Séance d'information sur la Direction de la protection de la jeunesse (DPJ) au Québec ;
    2. Présentation du système de justice au Canada et au Québec ;
    3. Atelier sur la citoyenneté.

## Nos partenaires financiers et membrariats organisationnels:

Le CRÉDIL tient à saluer tous les partenaires qui, au cours de l'année 2025-2026, ont appuyé sa mission et ses activités. Grâce à l'engagement de ces partenaires, le CRÉDIL a pu rayonner dans son milieu et répondre aux besoins de sa clientèle.

### Nos partenaires financiers

- Association québécoise des organismes de coopération internationale ;
- Caisse Populaire Desjardins ;
- Centre intégré de santé et de services sociaux de Lanaudière ;
- Centre de services scolaire des Samares ;
- Député François St-Louis ;
- Député Gabriel Ste-Marie ;
- Députée Caroline Proulx ;
- Fondation Louise Grenier ;
- Ministère de l'Immigration, de la Francisation et de l'Intégration ;
- Ministère des Relations internationales, de la Francophonie ;
- MRC Joliette ;
- Ville de Joliette ;
- Ville de Repentigny;
- Ville de Notre-Dame-des-Prairie;
- Ville de St-Charles-Borromée.

### Membrariat organisationnel

- Association québécoise des organismes de coopération internationale (AQOCI) ;
- Centre régional de formation de Lanaudière (CRFL) ;
- Chambre de commerce de la Haute-Matawinie ;
- Conseil canadien pour les réfugiés ;
- Conseil régional de l'environnement de Lanaudière (CREL) ;
- Mouvement d'Éducation Populaire Autonome de Lanaudière (MEPAL) ;
- Radio Nord Joli (CFNJ) ;
- Table de concertation des organismes au service des personnes réfugiées et immigrantes (TCRI) ;
- Table régionale des organismes communautaires de Lanaudière (TROCL).





# Crédil

Comprendre ailleurs pour agir ici

## 50<sup>ANS</sup>

101 rue Dugas Joliette (Québec) J6E4G7  
(450) 756-0011  
info@credil.qc.ca  
www.credil.qc.ca

